

## 2.10 AVANT-PROJET « NOUVEAU BÂTIMENT CYCLE 1 ET MAISON RELAIS » AN DE « JEECHTSTÉCKER »

Lors de sa séance du 13 juillet 2011, le conseil communal a approuvé l'avant-projet sommaire d'un nouveau bâtiment pour le cycle 1 de l'Ecole fondamentale, une Maison Relais avec restauration, des locaux pour la 'Spillkëscht' et une grande salle sociétaire. Le bâtiment sera construit selon les critères de la classe énergétique A et respectera les alentours (Maison des jeunes, dénivellement du terrain, place

de jeux, passage pour piétons) et l'arboretum. Il prévoit 8 salles de classes avec des annexes, 3 salles de séjour et de repas pour l'encadrement périscolaire, ainsi que 3 salles polyvalentes. Cet avant-projet a été voté à condition d'assurer le financement par des subsides étatiques, par les réserves financières de la commune e. a. du pacte logement, ainsi que par un empreint.



## 2.11 ACTIVITÉS DE L'ANNÉE SCOLAIRE 2010/2011

### A) DE KLEESCHEN AN DER SCHOUL



Vill Freed gouf et och dëst Joer erëm, wéi de Kleeschen an d'Schoul koum.

All Kand krut eng Tiitche mat "Fair Trade gehandelte" Séissegkeeten an ee Boxemännchen, an all Klass krut ee Cadeau. De Kleeschen ass bei déi Kleng an d'Klasse gaangen an déi Grouss huet hien an der Mediathéik empfangen. Iwwerall krut hie flott Lidder virgesongen.



## B) INAUGURATION DU HALL SPORTIF DE SANDWEILER

Am 6. Mai 2011 war es endlich soweit: Unsere renovierte Turnhalle wurde mit Sekt und Naschereien vom Sportminister Romain Schneider eingeweiht!

Doch der beste Teil war unsere Aufführung. Wir zeigten viele verschiedene Sportarten wie Badminton, Basketball, Volleyball, Fußball und einen Tanz mit Cheerleaders, die Choreographie dazu stammte von unserer Lehrerin Carole Resslering. Das machte uns sehr viel Spaß. Für den Auftritt trugen wir extra angefertigte T-Shirts. Nach unserem Auftritt bekamen alle Kinder ein Getränk und Snacks.

Le 6 mai 2011, notre hall sportif a été inauguré par le ministre des sports, M. Romain Schneider. Les invités ont pu savourer du champagne et des crudités. Mais la meilleure partie était notre spectacle. En effet, les élèves du cycle 4 ont présenté différentes activités sportives ainsi qu'une danse avec des « cheerleaders » sous la chorégraphie de Joffer Carole Resslering. Cela nous a fait beaucoup plaisir. Pour l'occasion, nous portions des t-shirts spécialement conçus. Après le show, tout le monde recevait une boisson ainsi qu'un snack.

Céline Laffineur



## C) JOURNÉE SPORTIVE 2011

La journée sportive 2011 a été un grand succès. Tous les enfants ont participé à un « charity-run » grâce auquel nous avons pu collecter la somme de 4 264,85 €, afin de soutenir le projet Togo de l'ASTM (Action Solidarité Tiers Monde). D'autres activités sportives ont eu lieu dans les différents cycles : un

warm up au centre culturel, de la danse « Zumba », un parcours sportif dans la forêt, un tournoi de „mini baseball“ et différents ateliers (badminton, pétanque, tennis de table, lancer de bottes...). Vous trouverez toutes les photos de cet événement sur notre site internet [www.sandweiler-schoulen.lu](http://www.sandweiler-schoulen.lu).



## D) JARDIN DE LA CIRCULATION À MONDORF

Les enfants des cycles 3.2 et 4.1 ont été accueillis au Jardin de la circulation à Mondorf. Après un petit cours de théorie, pendant lequel les enfants ont appris à connaître les panneaux de circulation et les règles de conduite, les policiers chargés de la formation ont accompagné les enfants sur le circuit.

Celui-ci représente un village en miniature. Ainsi, les enfants peuvent apprendre le comportement routier adéquat sans se soucier des voitures. Ce stage prépare les enfants à la coupe scolaire qui aura lieu sur la route.





## E) GRÜFFELO, UN PROJET DE L'ÉDUCATION PRÉCOCE



### Mir maachen e Gruffelo Dia-Film

« So, kennt dir schon de Gruffelo?  
Wa net, da lauschtet lo gutt no.  
De Gruffelo, dee lieft am Bësch  
an hien ass zimlech grujeleg.  
Seng An sinn orange, d'Zong ass schwaarz,  
hien huet op der Nues eng déck gréng Waarz.  
Hien huet mof Picken op dem Réck,  
um Fouss kromm Zéiwen, 5 Stéck.  
Eng léif kleng Maus ass och dobäi,  
si ass ganz schlau, net wéi déi aner dräi.  
De Fuuss, dee fäert, d'Eil an d'Schlaang och,  
si lafe fort an engem Zoch. »



1. Fir d'alleréischt hu mir mol dem Gruffelo seng Geschicht kennegeléiert : Mam Kannerbuch, mat engem Magnéitbuch, mat Marionetten, mat engem Theaterstéck a mam Gruffelofilm.

1. En premier, nous avons appris à connaître l'histoire de Gruffelo à l'aide du livre, d'aimants, de marionnettes, avec une pièce de théâtre et avec le film.



2. Mir konnte mat Diaen experimentéieren, fir herno ze wëssen, wéi mir dem Gruffelo säi Film da musse man.

2. Nous avons fait des expériences avec des dias, afin de découvrir comment nous devons nous y prendre pour créer le film.



3. Mir hunn natierlech de Gruffelo a seng Frënn gebastelt.

3. Nous avons bricolé Gruffelo et ses amis.



4. Mir si mat eisen Déieren an de Bësch gaang an hunn se esou fotograféiert, wéi d'Geschicht am Buch.

4. Nous sommes allés dans la forêt avec nos animaux et nous les avons photographiés comme dans le livre.



5. Mir hunn déi beschte Fotoen erausgesicht an an d'Rumme vun den Diae gemacht.

5. Nous avons choisi les meilleures photos et nous les avons encadrées.



6. Mir hunn och missten d'Musek maachen a schwätzen, fir datt et e richtege Film gëtt.

6. Nous avons fait de la musique et des bruitages afin de donner de la vie au film.



7. Mir hunn eis Mamme, Pappen, Schwëstere/Bridder, Bomien/Bopaen invitéiert! Och d'Kanner aus der Spillschoul sinn eise Film kucke komm!

7. Nous avons invité notre famille et les enfants de l'éducation préscolaire pour qu'ils viennent voir notre film.

## F) COUPE SCOLAIRE 2010-2011

Vendredi, le 10 juin 2011, les élèves du cycle 4 de l'école fondamentale de Sandweiler ont participé à l'épreuve pratique de la Coupe scolaire dans les rues de Sandweiler. Celle-ci a été organisée par l'association des parents des élèves en collaboration avec la Commune de Sandweiler, le personnel enseignant, la police et la Sécurité Routière.

D'abord, les élèves ont dû passer un test théorique, ensuite, ils ont parcouru à vélo un itinéraire dans les rues de la localité en respectant les règles du code de la route. Le comportement des élèves sur la route est évalué à différents points du parcours et la sécurité est assurée par des agents de police.

Jessica Lang, qui a eu le meilleur résultat, a également participé à la finale de la Coupe Scolaire Nationale, qui s'est déroulée à Howald, le dimanche, 3 juillet 2011. La jeune fille s'est à nouveau placée parmi les premiers et elle a gagné un superbe vélo!

Als ich die « Coupe scolaire » in Sandweiler gewann, war ich überglücklich, und nun kam das große Finale in Howald. Ich musste zusammen mit vielen Gewinnern zwei Tests belegen, einen theoretischen Test und das Fahren mit dem Fahrrad. Als ich die zwei Teile hinter mir hatte, ging ich mit meiner Freundin Micky zum Spielplatz. In der Turnhalle wurde getanzt und gesungen. Danach wurden die Preise vergeben, und ich ergatterte wieder den ersten Preis! Der Gewinn war ein tolles Fahrrad, wow!!!

J'étais très contente d'avoir gagné la Coupe scolaire à Sandweiler. La grande finale m'attendait alors à Howald. J'ai dû assister à deux tests, un test théorique et un test pratique. En attendant les résultats, j'ai joué avec mon amie Micky. Dans le hall omnisport, il y avait un spectacle de chant et de danse. Finalement, on annonçait les résultats et j'ai encore gagné. On m'a offert un superbe vélo, wow !

Jessica Lang



## G) COLONIES 2011

### Cycle 2.2 : Séjour de 3 jours à Munshausen

Du 27 au 29 avril nous avons séjourné à la Robbesscheier à Munshausen. Nous sommes partis en train jusqu'à Drauffelt, ensuite nous avons fait une promenade en forêt jusqu'à notre destination, et le retour en sens inverse.

Voici nos activités principales :

- Visite d'un jardin médiéval
- Promenade en calèche
- Balade sur un âne
- Pâtisserie
- Atelier: la laine
- Visite d'un moulin
- Feu de camp
- Nourrissage des animaux
- Atelier: les abeilles et la cire
- Cinéma

Quelques citations des élèves :

- *D'leselreiden war immens flott.*
- *D'lesse war ganz lecker.*
- *Am beschten huet mir d'Sange beim Lagerfeier gefall.*
- *Di grouss Kummere ware cool, just d'Kiercheklack huet generft.*
- *Ech sinn di éischte Kéier mam Zuch gefuer, dat war super!*

### Cycle 3.2 : Séjour de 3 jours à Hollenfels

Nous avons passé trois journées amusantes à Hollenfels. Nous avons dormi dans le château.

Au programme:

- les animaux de l'étang;
- le landart;
- un rallye dans le village;
- un rallye dans le château;
- des jeux de nuit;
- une discothèque.



## Citations de certains enfants :

- *Et war immens flott, datt mir ee Rallye duerch d'Duerf gemaach hunn.*
- *Dës Kolonie war dat Flottst, wat mir an der Schoul erlieft hunn..*
- *D'Party am Rittersall war immens cool.*
- *Et war flott, Déieren am Weier ze fëschen.*
- *Et war cool, all Dag wanderen ze goen.*
- *D'Quellewaasser war dat bescht Waasser, dat ech jee gedronk hunn.*
- *D'Nuetsspill war immens flott, d'Better ware gemittlech.*
- *D'Zëmmere ware schéi gebotzt, net sou wéi op anere Plazen.*
- *De Geheimgang war cool.*
- *D'lesse war mega gutt.*



## Cycle 4: Séjour de 5 jours à Bouillon (Belgique)

Peu de mots suffisent pour décrire la colonie du cycle 4 à Bouillon du 11 au 15 juillet: géniale, super, cool, mais aussi très fatigante.



Lundi : Nous avons pris la route pour les grottes de Han où nous avons passé une journée merveilleuse, aussi bien dans la réserve des animaux que dans les grottes. Le soir: arrivée à l'auberge de jeunesse de Bouillon. Emergeillés par le site de Bouillon, les enfants ont regagné leurs chambres.

Mardi : rallye à travers Bouillon et initiation au tir à l'arque ainsi qu'au combat d'épées.

Mercredi : réveil au plein milieu de la nuit à 7.30h, une belle promenade aventureuse dans les forêts de Bouillon où nous avons croisé toutes sortes de drôles de personnages qui nous ont fait passer des épreuves spéciales. L'après-midi se clôturait avec un petit voyage en pédalos sur la Semois. La soirée: légendes et histoires de la région pour le grand amusement de tous,



surtout de Kilian, qui n'en pouvait plus de rire et qui, en plus, fêtait son anniversaire.

Jeudi : voyage en kayak de 14 km sur la Semois, mouillés de la tête aux pieds, un froid glacial prenait possession de tout le monde. Au bout de quatre heures, tout le monde était enfin arrivé. Le défi a probablement été plus difficile que les enfants ne pensaient ... Certains sont allés au bout de leurs limites.

Dernière soirée : un dîner médiéval, lors duquel tout le monde mangeait avec les mains, suivi d'une petite boum.

Vendredi : jour de départ, départ pour la dernière visite de Bouillon.

Résumé de cette « grande aventure avec un groupe tellement grand » : Soixante-six caractères différents, durant cinq jours, cinq nuits sans querelles, de ce point de vue, la colonie était un grand succès.



Un grand merci à tous les élèves, qui, par leur comportement, ont aidé à créer une bonne ambiance, un merci à nos accompagnateurs David, Jill, Marco, Sheila et Dani pour leur soutien dans notre tâche. C'était une expérience forte et inoubliable. Pour beaucoup d'entre nous, c'est une expérience à revivre.

Sonja, Carole, Dan et Patrick



H) FÊTE SCOLAIRE 2011



## 2.12 NOS MEILLEURS SOUVENIRS SCOLAIRES



Les élèves de la 6ème année vont nous quitter. Après bon nombre d'années dans notre école, ils vont continuer leur chemin dans des établissements différents. Une page se tourne. Voici quelques impressions qu'ils gardent de leurs années à l'école fondamentale de Sandweiler. Nous souhaitons à tous les élèves une bonne réussite sur leur futur chemin scolaire!

**Justine Guézennec:** An den Feualarm im zweiten Schuljahr erinnere ich mich noch sehr gut: Anstatt mit den anderen Kindern zu unserem Platz bei der Kirche zu laufen, rettete ich meinen und Mickys Schulranzen aus der Schule! Die Lehrerin ärgerte sich sehr über mich. Im zweiten Schuljahr feierte ich meinen Geburtstag mit vielen leckeren Pfannkuchen, die mit reichlich Nutella und Marmelade bestrichen wurden. Im vierten Schuljahr habe ich meinen Geburtstag zusammen mit meiner Freundin Sarah gefeiert, das war echt toll. Unser neuer Schulhof war fertig und er gefiel mir sehr gut. Im vierten und fünften Schuljahr amüsierten wir uns prächtig, als wir alle zusammen in der Schule schliefen. Die Ausflüge, die wir unternommen haben, waren alle toll. Im sechsten Schuljahr schrieben wir einige Mathetests auf Französisch. Meine Lehrerinnen waren immer sehr gut und lieb.

Quand l'alarme du feu s'est déclenchée, lorsque j'étais en deuxième année scolaire, j'étais surtout occupée à sauver mon cartable ainsi que celui de mon amie Micky.

Mon institutrice était très fâchée, parce que j'ai mis du temps à rejoindre notre point de rassemblement près de l'église... En deuxième année primaire, j'ai fêté mon anniversaire en mangeant des crêpes au Nutella et à la confiture avec mes amis.

En quatrième, mon amie Sarah et moi, nous avons fêté notre anniversaire ensemble, quelle joie! Notre nouvelle cour de récréation venait d'être inaugurée et elle m'a énormément plu. Toutes nos excursions étaient chouettes. En sixième, j'ai aimé écrire quelques tests de mathématiques en français. J'ai toujours eu de bonnes et gentilles institutrices.

**Philippe Roller:** Als ich im fünften Schuljahr bei Joffer Carole war, gefiel mir unser Musical am allerbesten. Es war wirklich toll, ich hatte einen Riesenspaß, und das Tanzen war super. Am besten hat mir das Lied: « Ces soirées-là » gefallen.

En cinquième année d'études, j'ai adoré notre spectacle musical. Je me suis vraiment bien amusé et j'ai beaucoup dansé. Ce que j'ai aimé le plus, était la chanson : « Ces soirées-là ».

**Tricia Duarte:** Zusammen mit meiner Freundin Céline, habe ich seit meiner Kindergartenzeit schon viel erlebt. Im Kindergarten waren wir mit unserer Lehrerin Anik im Zoo von Amnéville. Dort haben wir viele interessante Tiere gesehen. Mit unserer Lehrerin vom ersten Schuljahr, Joffer Christiane, verbrachten wir einen Tag im Wald, um die Tiere zu beobachten.

Ensemble avec ma copine Céline, j'ai vécu beaucoup de bons moments à l'école depuis le jardin d'enfants. Au zoo d'Amnéville, nous avons vu plein d'animaux intéressants, ensemble avec notre institutrice Anik du jardin d'enfants. Lorsque j'étais en première année scolaire, notre classe a vécu une journée en forêt, afin d'observer les animaux. Notre institutrice

Vom Hochsitz aus habe ich ein Reh, sowie ein Wildschwein mit seinen Jungtieren gesehen. Im dritten Schuljahr haben wir in der Schule geschlafen, einen Film gesehen und Popcorn gegessen. Das war toll! Im darauffolgenden Schuljahr verbrachten wir unsere Kolonie in Hollenfels. Dieser

Ausflug war für mich besonders schön, weil wir dort eine Disco veranstalteten. Als ich im fünften Schuljahr war, schliefen wir erneut in der Schule, doch dieses Erlebnis war chaotisch... Wir schliefen fast nicht und machten viel Unsinn! Ich freue mich riesig auf unsere Kolonie in diesem Jahr, weil wir dort Kanu fahren werden und die « Grottes de Han » besuchen werden.



Christiane nous a montré un chevreuil ainsi qu'un sanglier avec ses petits. En troisième année, notre classe a dormi à l'école. Nous avons regardé un film et mangé du popcorn. L'année suivante, j'ai adoré notre sortie à Hollenfels, car nous avons beaucoup dansé lors de notre « discothèque ». En

cinquième année scolaire, nous avons à nouveau dormi en classe, mais cette fois-ci c'était assez chaotique, car nous avons très peu dormi et nous avons fait pas mal de sottises... Je me réjouis beaucoup de notre colonie à Bouillon de cette année, car nous allons faire plein d'activités sportives et nous visiterons les grottes de Han.

**Devan Horn:** Im ersten Schuljahr verbrachten wir einen Tag im Walibi, und mir gefiel die Achterbahn mit den Saltos am allerbesten. Die Kinder, die sich nicht darauf trautes, fuhren mit einem Zug bergauf und bergab. Im sechsten Schuljahr gefiel mir das Togo-Projekt besonders gut. Im Februar hatte jede Klasse einen Auftritt, und wir trommelten ganz viel. Das war super!



Notre excursion à Walibi en première année d'études a été fantastique. Surtout la montagne russe avec ses loopings. Les enfants qui avaient trop peur ont fait un tour en train. En sixième année d'études, le projet du Togo m'a beaucoup impressionné. Chaque classe était sur scène, et nous avons fait du djembé, c'était trop cool.

**Pol Schaus:** Im Cycle 4 .1 verbrachten wir eine Nacht in der Echternacher Jugendherberge. Das war echt toll, nur dass wir erst am Nachmittag die Zimmerverteilung erfuhren, war nicht so super. Um uns zu beschäftigen, spielten wir Fußball und veranstalteten Wettrennen. Das Tollste aber war das Eisessen und mit den Freunden abzuhängen. Als alles vorbei war, war ich traurig.

Au cycle 4 .1, notre classe est partie deux jours à Echternach, et on a dormi à l'auberge de jeunesse. Tout le monde se réjouissait, mais on a longtemps attendu la répartition des chambres. Nous nous sommes amusés à jouer au football et à faire des courses. J'ai adoré manger les crèmes glacées et passer du temps avec mes amis. Au retour, j'étais triste.



**Lena Detail:** Im zweiten Schuljahr gefiel mir unser Ausflug zur Robbesscheier in Munzen besonders gut. Ich erinnere mich noch gut an den guten Honig, an das Backen von Apfeltörtchen, an das Eselreiten und an den schönen Ball, den wir aus Schafswolle gestalteten. Im dritten Schuljahr bekamen wir Besuch von « Fritz », einem Fuchs. An dieses tolle Ereignis erinnere ich mich besonders gut. Jeder durfte ihn streicheln, er war so süß. Im fünften Schuljahr übernachteten wir einmal in der Schule. Wir haben nur ungefähr zwei Stunden geschlafen und viel Quatsch gemacht... Im sechsten Schuljahr fand ich das Kuchenverkaufen für unseren Schulausflug toll, ebenso wie die Einweihung der Turnhalle.



En deuxième année d'études, notre excursion à la « Robbesscheier » à Munshausen a été un superbe souvenir pour moi. On a fait des tartelettes aux pommes, mangé du bon miel, on a fait une balade sur des ânes et on a bricolé de jolies balles en laine. Lorsque j'étais en troisième, le renard « Fritz » nous a rendu visite. Tout le monde pouvait le caresser, il était mignon. En cinquième, on a passé une nuit inoubliable à l'école. Nous avons dormi deux heures au plus et nous avons fait plein de sottises...

En ce qui concerne ma dernière année scolaire, je me souviens bien de notre vente de gâteaux et de l'inauguration du hall sportif.

**Rosalie Berens:** Hiermit zähle ich euch meine schönsten Schulausflüge und Erlebnisse seit dem Kindergarten auf: Ausflug zum Bettemburger Märchenpark, wo wir alle viel gespielt haben; Aufführung auf der Bühne, als der Nikolaus kam; Schwimmunterricht mit meinen Freunden; Theaterstück ansehen; Basteln für einen guten Zweck; eine Woche Schulausflug mit Herrn Bailleux nach Xonrupt; Ausflug mit unseren Lehrerinnen nach Hollenfels; Ausflug nach Echternach; und schlussendlich unser Musical im Kulturzentrum sowie unser Ausflug nach Bouillon.

Ce qui m'a beaucoup plu lors de ma carrière scolaire à Sandweiler, étaient les sorties de classe : Le parc merveilleux de Bettembourg ; la visite de Saint-Nicolas; les cours de natation; les pièces de théâtre; les cours de bricolage; nos excursions à Xonrupt et à Hollenfels ; la sortie de classe à Echternach et finalement notre spectacle musical ainsi que notre colonie à Bouillon.

**Sarah Kieffer:** Es gibt Vieles, worüber ich schreiben möchte, aber ein paar Sachen übertreffen alles: Im 5. Schuljahr bei unserer Lehrerin Carole, haben wir ein Klassentier bekommen: Lenny, eine Art Leguan. Wir haben alle eine Nacht in der Schule verbracht und viele Dummheiten gemacht, das war cool! Während den beiden letzten Schuljahren hatten wir jedes Jahr eine Aufführung mit viel Tanz und Musik. Einfach toll, so viele schöne Sachen erlebt zu haben! Aber Schule bleibt Schule, egal wo man ist, wir haben viel dazugelernt!



Il y a beaucoup de choses, que j'aimerais raconter, mais quelques unes étaient particulièrement chouettes. En cinquième année scolaire, notre institutrice Carole a apporté un lézard en classe, Lenny, il est resté avec nous. Nous avons passé une nuit à l'école, très cool! Les deux dernières années scolaires, notre institutrice a organisé des spectacles musicaux avec nous, quelle joie pour nous tous! On a énormément appris à l'école.

## 3 ENCADREMENT EXTRASCOLAIRE

### 3.1 PIWITSCH ASBL

Pour mettre à la disposition des habitants de la commune des solutions d'accueil et de garde de proximité, la commune de Sandweiler a construit en 1998 un foyer de jour pour enfants (crèche). Cette structure fut complétée entretemps par une Maison Relais avec restauration et foyer scolaire. L'association sans but lucratif **Piwitsch** est l'organisme gestionnaire de la Crèche et de la Maison Relais à Sandweiler. L'organisme gestionnaire, le Ministère de la Famille et l'Administration communale s'accordent dans le cadre d'une convention sur le fonctionnement de ces structures d'accueil.

Seit 1998 bietet die Gemeinde Sandweiler ihren Einwohnern eine Kindertagesstätte an. Diese wurde später durch eine „Maison Relais“ (Schulkantine und Betreuung) ergänzt. Beide Häuser werden von einer Vereinigung ohne Gewinnzweck **Piwitsch asbl** geleitet. Eine Konvention zwischen Familienministerium, Gemeindeverwaltung und Piwitsch asbl regelt die Funktionsweise der beiden Betreuungseinrichtungen.

#### A. CRÈCHE



Adresse: 2, rue de Contern • L - 5215 SANDWEILER  
Téléphone: 35 69 49 – 41 MOES-ZEIMET Nadine (chargée de direction)  
Fax: 35 69 49 - 36  
Email: nadinemoes@efj.lu

Heures d'ouverture: du lundi au vendredi de 7:00 heures à 19:00 heures, sauf jours fériés

Sont admis les enfants âgés de 2 mois à 4 ans (jusqu'au 14 septembre suivant la date de leur 4ème anniversaire).

Après l'admission de l'enfant à l'éducation préscolaire (condition : être âgé de 4 ans au 1<sup>er</sup> septembre), il pourra profiter de la **Maison Relais**.

#### POSSIBILITES D'INSCRIPTION

- Minimum : 2 demi-journées par semaine (8 heures).
- Inscription à plein-temps
- Inscription matin avec reprise avant 12:00 heures
- Inscription matin avec reprise vers 14:00 heures
- Inscription après-midi avec accueil à partir de 12:00 heures
- Inscription après-midi avec accueil à partir de 14:00 heures

## Les repas de midi sont facturés séparément !

Un enfant à besoins spécifiques dispose d'une priorité absolue si aucun autre enfant à besoins spécifiques n'est inscrit dans ce groupe au même moment.

En dehors de ce critère, la situation professionnelle des parents ou des tuteurs, leur situation familiale et leur revenu familial constituent les critères de base lors de la décision d'admission d'un enfant à une place vacante. 70% des places peuvent être réservées aux enfants résidant dans la commune de Sandweiler.



Les enfants sont répartis en groupes:

**Crèche:** 16 places  
(2 mois à 2 ans) Inscriptions à plein temps ou à mi-temps

**Jardin d'enfants:** 15 places  
(18 à 36 mois) Inscriptions à plein temps ou à mi-temps

**Jardin d'enfants:** 15 places  
(3 ans à 4 ans) Inscriptions à plein temps ou à mi-temps



## B. MAISON RELAIS



Rachel Manderscheid  
Chargée de direction



Lynn Lamberty  
Chargée adjointe



René Cron  
Cuisinier

La Maison Relais de Sandweiler, offre depuis septembre 2005 un encadrement à plein temps (de 7h30 à 18h30) durant toute l'année, pour les enfants âgés de 4 à 12 ans qui fréquentent le cycle 1 (préscolaire) et les cycles 2-4 à Sandweiler.

Les services proposés:

### 1. ACCUEIL DE 7H30-7H50.

Une surveillance est assurée avant le commencement de l'école. Les enfants des classes du cycle 1 (préscolaire) sont accompagnés dans leurs salles de classe. L'accueil est ouvert pendant les jours d'école du lundi au vendredi.

### 2. RESTAURATION SCOLAIRE DE 11H45-13H50.

Les repas servis sont préparés sur place par notre cuisinier dans une cuisine professionnelle. Le restaurant est ouvert pendant les jours d'école du lundi au vendredi.

L'un des objectifs de notre projet éducatif concerne l'hygiène dentaire, les enfants sont accompagnés pour se laver les dents après le déjeuner de midi.

### 3. FOYER (APRÈS-MIDIS LIBRES):

Les après-midis libres sont organisés pendant les jours d'école les lundis, mercredis et vendredis de 16h00-18h30, et les mardis et jeudis de 14h00-18h30.

Pendant ces heures des moments de jeux libres et de détente, des workshops, et des projets thématiques sont prévus.

### 4. FOYER DE VACANCES DE 7H30-18H30:

Le foyer de vacances est ouvert pendant les vacances et les congés scolaires ainsi que les jours non-fériés pendant lesquels il n'y a pas d'école (la St. Nicolas, le jour de pèlerinage...). Pendant ces périodes différentes activités sont organisées (bricolages, excursions, éveil à la créativité ...).

### 5. DEVOIRS À DOMICILE

La Maison Relais offre une surveillance pour permettre aux élèves de faire leurs devoirs à domicile, et met à disposition du matériel d'information. Le personnel éducatif ne corrige pas les devoirs des enfants. Une aide pour les devoirs à domicile est proposée les mardis et les jeudis après-midi de 13.30 à 15.30 heures en collaboration avec les éducatrices Myriam Back et Nathalie Pallmer-May.

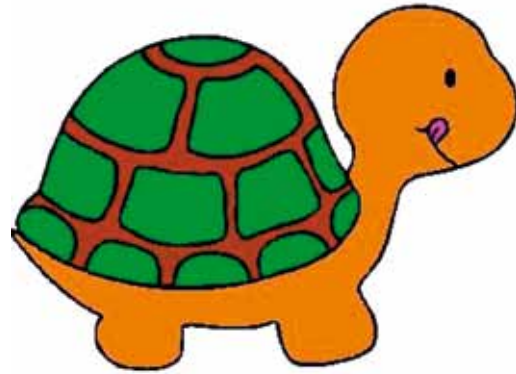
### 6. PARTICIPATION FINANCIÈRE DES PARENTS

La facturation sera établie selon le dispositif du « chèques-Service Accueil ». Ce dispositif instituant une participation financière parentale réduite, voire une gratuité partielle est en vigueur depuis mars 2009.

Les parents qui désirent que leur enfant bénéficie du « Chèque-Service Accueil » doivent y adhérer auprès de l'Administration communale. L'adhésion qui peut s'effectuer tout au long de l'année, est gratuite.

Pour de plus amples informations, nous vous prions de contacter la chargée de direction, Mme Rachel Manderscheid au téléphone: 35 97 11-640 ou par email : foyscol@pt.lu (www.piwitsch.com)

## C. PÉDIBUS



Le **Pédibus** est un système de ramassage scolaire qui se fait **à pied** et dont le principe est extrêmement simple: un groupe d'enfants est guidé par des accompagnateurs sur le chemin de l'école. Comme tout bus traditionnel, le Pédibus accueille les enfants à différents endroits d'un itinéraire prédéfini et selon un horaire fixe.

En plus de désengorger les abords des écoles et de favoriser l'exercice physique, le Pédibus a bien d'autres avantages : il favorise la socialisation, l'apprentissage des dangers de la route et l'autonomie des enfants, tout en réactivant la solidarité entre les familles et les générations. Enfin le Pédibus réduit la pollution à proximité des écoles et diminue les nuisances sonores.

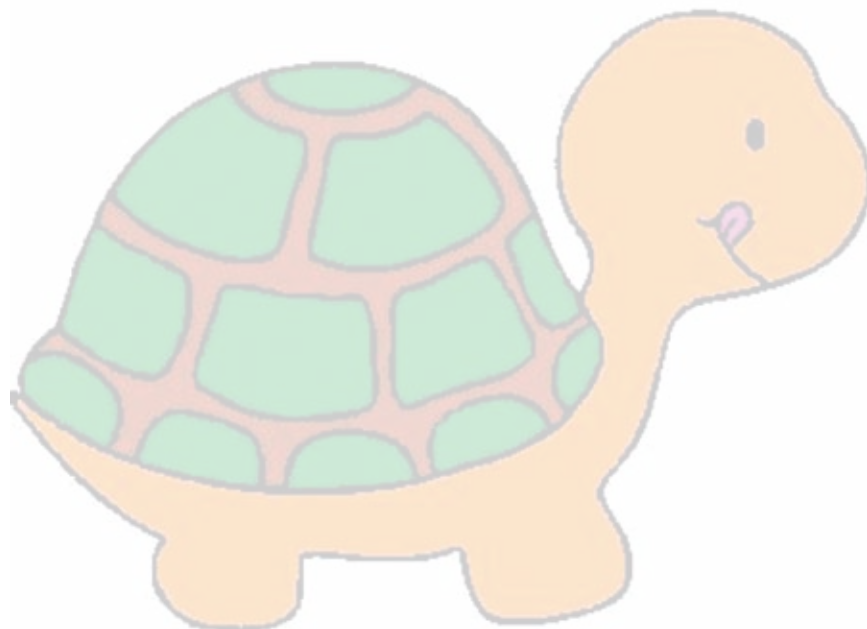
Actuellement, 23 enfants en moyenne prennent le pédibus qui est organisé par la Maison Relais. Afin de pouvoir profiter de ce service, veuillez inscrire vos enfants auprès de la Maison Relais.

Der **Pedibus** (frz.: Pédibus) ist kein richtiger Bus, sondern ein **Schulbus auf Füßen**. Die Kinder gehen also zu Fuß zur Schule und zurück. Dabei werden sie von einer erwachsenen Person begleitet. Diese folgt einer vereinbarten Route (Linie) und holt die

Kinder zu bestimmten Zeiten (Fahrplan) an definierten Orten (Haltestellen) ab. Also alles wie beim richtigen Schulbus nur auf Füßen statt auf Rädern.

Sinn und Zweck des Pedibusses ist, dass die Eltern ihre Kinder nicht mehr individuell, beispielsweise mit dem Auto, den ganzen Weg zur Schule bringen, sondern nur noch an den nächsten Sammelpunkt, die Haltestelle des Pedibusses.

Zurzeit nehmen durchschnittlich 23 Kinder den Pedibus, der von der „Maison Relais“ organisiert wird. Einschreibungen werden in der „Maison Relais“ entgegengenommen.



<b>Horaires Pedibus</b>				
<b>PB 1</b>	<b>Aller</b>	<b>Retour mardi, jeudi</b>	<b>Aller (lundi, mercredi, vendredi)</b>	<b>Retour (lundi, mercredi, vendredi)</b>
Arrêt I: Rue du Cimetière (Cimetière)	7.45	12.25	13.45	16.15
Arrêt II: Rue Dicks	7.48	12.22	13.50	16.12
Arrêt III: Rue du cimetière	7.51	12.19	13.53	16.09
Cour d'école	7.55	12.15	13.55	16.05
<b>PB 2</b>	<b>Aller</b>	<b>Retour mardi, jeudi</b>	<b>Aller (lundi, mercredi, vendredi)</b>	<b>Retour (lundi, mercredi, vendredi)</b>
Arrêt I: Rue Duchscher	7.45	12.25	13.45	16.15
Arrêt II: Pharmacie	7.47	12.23	13.47	16.13
Arrêt III: Foyer PIWITSCH	7.51	12.19	13.51	16.09
Cour d'école	7.55	12.15	13.55	16.05
<b>PB 3</b>	<b>Aller</b>	<b>Retour mardi, jeudi</b>	<b>Aller (lundi, mercredi, vendredi)</b>	<b>Retour (lundi, mercredi, vendredi)</b>
Arrêt I: Rue Jean Schaus	7.44	12.26	13.44	16.16
Arrêt II: Rue d'Iltzig	7.48	12.22	13.48	16.12
Arrêt I: Rue du Pain	7.52	12.18	13.52	16.08
Cour d'école	7.55	12.15	13.55	16.05



### Attention ! La sécurité de vos enfants est prioritaire !

Pour des raisons de sécurité, l'arrêt et le stationnement de voitures sont interdits dans la rue J.-B. Weicker (chemin qui mène à la barrière).  
Alternative durable: faire le chemin de l'école à pied (p.ex. Pédibus).

### Achtung ! Die Sicherheit Ihrer Kinder hat Priorität !

Aus Sicherheitsgründen ist das Anhalten und Stationieren von Autos in der rue J.-B. Weicker (Weg zur Schranke) nicht gestattet. Dauerhafte Alternative: Den Schulweg zu Fuß zurücklegen (z.B. Pedibus).

## D. SMS2CITIZEN

### Nous vous tenons au courant...par SMS

Avec le service «sms2citizen», vous pouvez facilement recevoir en un SMS toutes les informations qui comptent. Il s'agit, d'un service gratuit en faveur des citoyens de la Commune de Sandweiler, qui ont actuellement le choix entre les thèmes d'information suivants: l'agenda culturel, la rubrique actualité, la rubrique circulation & chantiers, ainsi que la rubrique news conseil communal.

L'objectif de ce service simple et gratuit est de permettre aux citoyens de notre commune de bénéficier d'informations locales pertinentes et intéressantes à leurs yeux!

Dès la rentrée scolaire 2011/2012, tous les parents des élèves de l'école fondamentale de Sandweiler pourront s'inscrire au service sms2citizen à une rubrique spécifique pour l'école. En s'inscrivant à la classe de votre enfant / aux classes de vos enfants, vous recevrez des informations qui concernent ces classes (excursions, annulation des cours, etc.).

Ce service est accessible moyennant un formulaire que votre enfant pourra demander à son enseignant à partir de septembre 2011.

Pour plus d'informations, veuillez consulter le site internet <http://www.sms2citizen.lu> ou Monsieur Teotonio Alex au numéro 359711-225.

### Nouveau:

Rubrique spécifique «école» du service «sms2citizen» pour les parents des élèves de l'enseignement fondamental!



## 3.2 CHÈQUE-SERVICE ACCUEIL

Sous le patronat du Ministère de la Famille

### NOS ENFANTS : NOTRE PRÉSENT, NOTRE AVENIR

#### Une nouvelle mesure pour le bien-être des enfants

Le 1er mars 2009, le système Chèque-Service Accueil entre en vigueur. Il est mis en place par le Ministère de la Famille et de l'Intégration avec les Communes. Ce système innovateur a comme principal objectif le soutien extrascolaire et l'épanouissement des enfants. Il vient en aide aux parents d'aujourd'hui dans leurs efforts de concilier vie familiale et contraintes professionnelles ou sociales.

### QUOI, QUI, POURQUOI ET COMMENT ?

#### Le Chèque-Service, c'est quoi ?

Le Chèque\_Service donne droit à chaque enfant, quel que soit le revenu de ses parents, à au moins trois heures gratuites par semaine. S'y ajoutent 21 heures à tarif réduit (maximum 3 euros par heure). Le tarif effectif varie en fonction du revenu du ménage et du rang de l'enfant.

#### Qui peut en bénéficier ?

Tous les enfants qui répondent aux conditions suivantes :

- Ils résident dans une commune luxembourgeoise.
- Ils sont âgés entre 0 et 12 ans et/ou n'ont pas quitté l'enseignement primaire.

#### Pourquoi le Chèque-Service ?

La mesure constitue la première étape de la gratuité de l'accueil extrascolaire. L'accueil extrascolaire est une école de la vie. Il vise la cohésion sociale et l'égalité des chances. Il favorise l'inclusion sociale de tous les enfants vivant au Luxembourg. Il constitue un investissement précieux pour demain.

#### Comment ceci fonctionne-t-il ?

Les parents qui désirent bénéficier du Chèque-Service doivent y adhérer auprès de l'Administration communale de leur résidence (pièces à emmener :

numéro de matricule de l'enfant, situation de revenu). Une carte d'adhésion personnalisée leur est délivrée. L'adhésion est valable pour une durée de 12 mois. Elle est gratuite. La procédure pour l'inscription auprès d'une structure d'accueil reste inchangée: les parents s'adressent au service de leur choix et leurs enfants sont admis en fonction des places disponibles.

#### Qui fait quoi ?

- Communes : elles enregistrent l'adhésion de l'enfant et délivrent sa carte d'adhésion.
- Prestataires de l'accueil éducatif: foyers de jour, crèches, maisons relais, garderies, internats et assistants parentaux.
- Prestataires supplémentaires à partir de septembre 2009 : institutions d'enseignement musical et autres services de formation extrascolaire.

#### Valeur du Chèque-Service

Gratuité	Tarif chèque-service Max. 3 € /h	Tarif socio-familial Max. 7,50 € /h
0-3 Heures par semaine	4-24 heures par semaine	25-60 heures par semaine

Des avantages supplémentaires sont accordés aux enfants menacés d'exclusion.

#### Pour en savoir plus :

- Téléphonnez gratuitement au numéro 8002 1112 (luxembourgeois, français, allemand, portugais).
- Sollicitez votre brochure « Chèque-Service » (français, allemand, portugais, anglais) en téléphonant gratuitement au numéro 8002 1112.
- Consultez le site internet : [www.cheque-service.lu](http://www.cheque-service.lu)

#### Tarifs

Tarif dans les Maisons Relais, Foyers de Jour, Crèches et Garderies

SSM = Salaire social minimum à partir du 1er janvier 2011 : 1.757,56 €.

Source : [www.mfi.public.lu](http://www.mfi.public.lu) • [www.cheque-service.lu](http://www.cheque-service.lu)

## Participation financière des parents

Catégorie de bénéficiaires	Rang Enfant	Tarif chèque-service	Tarif socio-familial	Plein Tarif (max.)	Repas Principal
Enfants exp. au risque pauvreté	1	0,50	–	7,50	Gratuit
	2	0,30	--	7,50	Gratuit
	3	0,15	--	7,50	Gratuit
	4+	Gratuit	--	7,50	Gratuit
Revenu ménage < 1,5 x SSM	1	0,50	0,50	7,50	0,50
	2	0,30	0,30	7,50	0,50
	3	0,15	0,15	7,50	0,50
	4+	Gratuit	Gratuit	7,50	0,50
Revenu ménage < 2,0 x SSM	1	1,00	1,50	7,50	1,00
	2	0,70	1,10	7,50	1,00
	3	0,35	0,55	7,50	1,00
	4+	Gratuit	Gratuit	7,50	1,00
Revenu ménage < 2,5 x SSM	1	1,50	2,50	7,50	1,50
	2	1,10	1,80	7,50	1,50
	3	0,55	0,90	7,50	1,50
	4+	Gratuit	Gratuit	7,50	1,50
Revenu ménage < 3,0 x SSM	1	2,00	3,50	7,50	2,00
	2	1,50	2,60	7,50	2,00
	3	0,75	1,30	7,50	2,00
	4+	Gratuit	Gratuit	7,50	2,00
Revenu ménage < 3,5 x SSM	1	2,50	4,50	7,50	2,00
	2	1,80	3,30	7,50	2,00
	3	0,90	1,65	7,50	2,00
	4+	Gratuit	Gratuit	7,50	2,00
Revenu ménage < 4,0 x SSM	1	3,00	5,50	7,50	2,00
	2	2,20	4,10	7,50	2,00
	3	1,10	2,05	7,50	2,00
	4+	Gratuit	Gratuit	7,50	2,00
Revenu ménage < 4,5 x SSM	1	3,00	6,50	7,50	2,00
	2	2,20	4,80	7,50	2,00
	3	1,10	2,40	7,50	2,00
	4+	Gratuit	Gratuit	7,50	2,00
Revenu ménage =/< 4,5 x SSM	1	3,00	7,50	7,50	2,00
	2	2,20	5,60	7,50	2,00
	3	1,10	2,80	7,50	2,00
	4+	Gratuit	Gratuit	7,50	2,00
Sans indication sur le revenu	1	3,00	7,50	7,50	2,00
	2	2,20	5,60	7,50	2,00
	3	1,10	2,80	7,50	2,00
	4+	Gratuit	Gratuit	7,50	2,00

## 3.3 ASSOCIATION DES PARENTS DES ÉLÈVES DE SANDWEILER

Depuis sa création en 1998, l'association des parents des élèves de Sandweiler (Sandweiler Elterevereenigung - SEV) a toujours agi intensément dans l'intérêt des enfants scolarisés à l'école fondamentale de Sandweiler. Il y a 3 ans, nous avons lancé le projet de création d'une médiathèque pour l'enseignement fondamental dans notre commune. Nous avons participé activement à la réalisation et à la gérance de cette médiathèque. D'autres améliorations et futurs projets visant à augmenter la qualité de la vie scolaire de nos enfants peuvent être consultés sur notre site internet : [sandweiler-elterevereenigung.npage.eu](http://sandweiler-elterevereenigung.npage.eu). En ce moment, nous sommes soucieux de la sécurité des enfants sur le chemin de l'école.

### Le nouveau comité se porte garant de la continuité

Notre présidente, Madame MÜLLER, se réjouit de pouvoir collaborer avec un comité multiculturel fort de 14 membres, regroupant la quasi-totalité des diverses nationalités qui sont représentées par les élèves de l'école fondamentale de Sandweiler. Néanmoins, elle rappelle que tout parent intéressé, est le bienvenu pour participer aux discussions et aux actions du SEV. Actuellement, il y a lieu de faire un bilan positif des activités du SEV, compte tenu du fait que nos revendications passées ont entretemps été résolues dans leur majorité et qu'il n'y a actuellement aucune revendication en attente de résolution. Il est donc logique que le programme 2011 du SEV s'inscrive dans la continuité de l'excellent travail effectué dans le passé. Pour ne citer que les principaux axes du programme d'action du SEV :

- Participation active aux discussions et soutien du comité d'école.
- Continuation du projet « médiathèque ».
- Programme de prévention à l'école avec la police « Gewalt an der Schoul ».
- Groupe de travail « La sécurité sur le chemin de l'école » en collaboration avec la police.
- La fête scolaire : « Schoulfest »
- Le marché aux puces avec des jouets et des livres d'enfants : « Kanner-Floumaart »
- Conférences : « Mäi Kand kënnt an de Lycée – Wat elo ? » ; « Mobbing am Schoulalldag » ; en

collaboration avec les associations des parents des élèves des communes de Contern et de Schuttrange ; les thèmes ont été choisis sur base des résultats des questionnaires d'évaluations réalisés auprès des élèves et des parents.

- Coupe scolaire, en collaboration avec la commune et la police.
- Fête d'adieu pour les élèves du cycle 4.2, quittant l'école fondamentale de Sandweiler.

### Futurs projets

- Accueil des élèves et des parents lors de la rentrée scolaire 2011/2012
- Exposition de livres pour enfants lors d'une porte ouverte de la médiathèque scolaire.

### Les représentants des parents au comité d'école



Josiane Müller-Weiler



Daniel Marx



Jean Thill



Vera Peyer-Winter

Tous les représentants des parents élus lors de l'Assemblée des parents en octobre 2009 sont issus du comité du SEV. La longue expérience et le savoir-faire des membres du SEV leur permettent l'échange entre l'ensemble des parents et la concrétisation des contacts sociaux du partenariat scolaire. Au cours de l'actuel mandat, les représentants des parents se sont consultés plusieurs fois avec le comité d'école, et ont, entre autres, élaboré le questionnaire d'évaluation pour les parents et les élèves et ils ont contribué au sein de plusieurs groupes de travail à l'élaboration du plan de réussite scolaire.

Malgré le fait que la nouvelle loi scolaire ne tient pas compte des associations des parents des élèves, le rôle du SEV est resté intact. Le SEV tient à rester le premier partenaire afin de poursuivre le bon dialogue avec les parents, le personnel enseignant et les autorités communales, et continuera son travail de collaboration et de soutien pour défendre les intérêts de la vie scolaire.

Tous ces avantages, l'esprit d'équipe et le bon travail réalisé, font des membres du SEV de parfaits candidats pour les prochaines élections des représentants des parents lors de l'Assemblée des parents en octobre 2011.

## **Dialogue avec tous les intervenants**

Le SEV se réjouit de soigner une longue tradition de dialogues agréables et constructifs avec le corps enseignant à tous les niveaux et bien au-delà du cadre du comité d'école. Le même constat se fait en ce qui concerne la collaboration avec les responsables de la Maison Relais, élément important pour un bon encadrement des élèves concernés. Le SEV a également établi un bon contact avec la responsable de la Maison des Jeunes, afin de pouvoir informer les élèves du cycle 4.2 des possibilités de rencontres entre jeunes et adolescents.

Enfin, le SEV se félicite d'une bonne coopération avec la commune et remercie le collège échevinal de leur avoir fait confiance, de les consulter régulièrement et de les soutenir dans leurs projets et revendications, toujours en poursuivant un objectif commun, qui est d'offrir aux élèves de Sandweiler une éducation digne et complète !



## 3.4 SPILLKËSCHT

La „Spillkëscht Sandweiler“ accueille les enfants âgés de 18 mois à 3 ans les lundis, jeudis et vendredis matins de 8.30-11.30 heures pendant la période scolaire.

La gardienne Martine Marx propose diverses activités telles que le bricolage, raconter des histoires, la danse, des activités favorisant l'autonomie des enfants, l'apprentissage de la langue luxembourgeoise, ...

Nous nous tenons à votre disposition pour de plus amples informations. N'hésitez pas et venez nous retrouver.

D'Spillkëscht Sandweiler mécht hier Dieren op an der Schoulzäit méindes, donneschdes a freides moies vun 8.30-11.30 Auer fir d'Kanner vun 18 Méint bis 3 Joer.

D'Responsabel Martine Marx bitt verschidden Aktivitéiten un wéi zum Beispill Bastelen, Geschichten erzielen, Dänz, Aktivitéiten, déi d'Selbstännegkeet vun de Kanner solle fördern, Erléiere vun der Lëtzebuerger Sprooch...

Fir weider Informatiounen sti mir lech gären zur Verfügung.

Kommt einfach laanscht kucken a loosst lech iwwerraschen.



### Spillkëscht Sandweiler asbl.

Rue Nic Welter • B.P.72 • L-5201 Sandweiler

Tél: 26 35 28 95 • email: spillkescht@gmail.com

Relation bancaire: Caisse Raiffeisen (CCRA) LU54 0090 0000 0863 2515

## 4 DIVERS

### 4.1 PRIMES POUR ÉTUDIANTS

#### • PRIME POUR ETUDIANTS

Chaque année une prime est allouée aux étudiants de l'enseignement secondaire, secondaire technique et professionnel.

L'allocation fixe se chiffre à 62,00 € en cas de réussite de l'année scolaire.

Si l'étudiant a obtenu 75 % du total des points, une prime supplémentaire de 63,00 € lui est allouée (prime d'encouragement).

La demande est disponible au secrétariat communal ou peut être téléchargée sur le site [www.sandweiler.lu](http://www.sandweiler.lu) et est à remettre au secrétariat communal jusqu'au 1<sup>er</sup> octobre.

#### • SUBSIDE POUR LES ETUDES UNIVERSITAIRES OU SUPERIEURES

Un subside de 200,00 € est alloué annuellement aux étudiants poursuivant des études universitaires ou supérieures.

Ce subside est payé à la fin de l'année scolaire sur présentation d'un certificat d'inscription ou des bulletins d'études.

La demande est disponible au secrétariat communal ou peut être téléchargée sur le site [www.sandweiler.lu](http://www.sandweiler.lu) et est à remettre au secrétariat communal jusqu'au 1<sup>er</sup> octobre.

#### • SUBSIDE POUR LA CARTE JUMBO

L'acquisition d'une carte « Jumbo » est subventionnée d'une prime annuelle de 25 €.

L'étudiant doit se présenter avec la carte au secrétariat communal.

#### • FORMULAIRES

Les demandes de subsides sont disponibles au secrétariat communal ou peuvent être téléchargées sur le site internet de la commune de Sandweiler [www.sandweiler.lu](http://www.sandweiler.lu)

### 4.1 PRÄMIEN FÜR STUDENTEN

#### • PRÄMIE FÜR DIE STUDENTEN

##### DES POSTPRIMÄREN UNTERRICHTES

Die Gemeinde Sandweiler vergibt jedes Jahr Prämien an die Schüler des postprimären Unterrichtes.

Bei erfolgreichem Abschluss beläuft sich die Prämie auf 62 €.

Falls der Schüler 75 % der Gesamtpunktzahl erreicht hat, wird eine zusätzliche Prämie von 63 € ausbezahlt.

Der Antrag, welcher im Gemeindesekretariat erhältlich ist oder im Internet unter [www.sandweiler.lu](http://www.sandweiler.lu) heruntergeladen werden kann, muss bis zum 1. Oktober im Gemeindesekretariat abgegeben werden.

#### • PRÄMIE FÜR UNIVERSITÄTSSTUDENTEN

Eine Prämie von 200,00 € wird jährlich an Studenten, welche eine Universität oder eine andere Hochschule besuchen, ausbezahlt.

Diese Prämie wird am Ende des Schuljahres ausbezahlt.

Der Antrag, welcher im Gemeindesekretariat erhältlich ist oder im Internet unter [www.sandweiler.lu](http://www.sandweiler.lu) heruntergeladen werden kann, muss bis zum 1. Oktober im Gemeindesekretariat abgegeben werden.

#### • PRÄMIE FÜR DIE « JUMBO »-KARTE

Beim Kauf einer Jumbokarte erhält jeder Student eine Prämie von 25 €, welche allerdings nur einmal im Jahr ausbezahlt wird.

Der Student muss mit der Jumbokarte im Gemeindesekretariat vorstellig werden.

#### • ANTRAGSFORMULARE

Die Antragsformulare sind im Gemeindesekretariat erhältlich oder können auf der Internetseite der Gemeinde Sandweiler [www.sandweiler.lu](http://www.sandweiler.lu) heruntergeladen werden.

## 4.2 COURS D'APPUI

### COURS PARTICULIERS

Matières et conditions	Contact
Mathématiques, physique, français (niveau 7 <sup>ème</sup> – bac) Horaire, lieu et tarif : suivant arrangement	Tewfik SENHADJI GSM: 691 91 26 58 GSM: 691 25 04 72
Ecole fondamentale Horaire, lieu et tarif : suivant arrangement	Lindorfo PINTO Tel. : 621 46 70 31
Mathématiques (secondaire classique et technique) Physique (secondaire technique) Technologie (secondaire technique) Lieu: chez moi Horaire et tarif: suivant arrangement	Deborah BRÛCHCE Tél.: 26 35 05 32 GSM: 621 25 73 25
Ecole fondamentale Horaire, lieu et tarif: suivant arrangement	Jessica GREIS GSM: 691 92 54 53 jessica.greis.001@student.uni.lu
Français, Mathématiques (école fondamentale) Horaire, lieu et tarif: suivant arrangement	Judith DA SILVA GSM: 621 24 84 59

## 4.2 NACHHILFEUNTERRICHT

### PRIVATUNTERRICHT

Fächer und Unterrichtsbedingungen	Kontakt
Mathematik, Physik, Französisch (Niveau 7 <sup>ème</sup> - 1 <sup>ère</sup> resp. 13 <sup>ème</sup> ) Zeit, Ort und Kosten: nach Vereinbarung	Tewfik SENHADJI GSM : 691 91 26 58 GSM : 691 25 04 72
Grundschule Zeit, Ort und Kosten : nach Vereinbarung	Lindorfo PINTO Tel.: 621 46 70 31
Mathematik (technisches und klassisches Gymnasium) Physik (technisches Gymnasium) Technologie (technisches Gymnasium) Ort : bei mir Zeit und Kosten: nach Vereinbarung	Deborah BRÛCHCE Tél.: 26 35 05 32 GSM: 621 25 73 25
Grundschule Zeit, Ort und Kosten: nach Vereinbarung	Jessica GREIS GSM: 691 92 54 53 jessica.greis.001@student.uni.lu
Französisch, Mathematik (Grundschule) Zeit, Ort und Kosten: nach Vereinbarung	Judith DA SILVA GSM: 621 24 84 59

## 4.3 ACTIVITÉS EXTRASCOLAIRES POUR ENFANTS

### ADRESSES DE CONTACT

**Union Sportive Sandweiler FC** • Internet: [www.ussandweiler.lu](http://www.ussandweiler.lu) • email: [secretaire@ussandweiler.lu](mailto:secretaire@ussandweiler.lu)

Adresse : B.P.74 • L-5201 Sandweiler

**Tennis Club Sandweiler** • Internet: [www.tcsandweiler.lu](http://www.tcsandweiler.lu) • email: [sa@flt.lu](mailto:sa@flt.lu)

Adresse : rue de la Gare • L-5218 Sandweiler • Tel : 26 70 12 08

**Top Squash** [www.topsquash.lu](http://www.topsquash.lu) • Madame Bond • email: [dis.bond@topsquash.lu](mailto:dis.bond@topsquash.lu)

Adresse : 25, rue de la Gare • L-5218 Sandweiler • Tel : 35 71 81

**DT Sandweiler Adresse secrétaire:** Joe Risch • 182, rue Principale • L-5366 Münsbach

• Tel: 621 329 725

**Badminton,** Adresse secrétaire: Nadia Hermann-Olivi • 34, am Steffesgaart • L-5222 Sandweiler

• Tel: 35 53 69

**Jugendclub Pompjeen,** Commandant: Christian Schleck, responsable pour les jeunes:

Tom Hary • email: [spsandweiler@internet.lu](mailto:spsandweiler@internet.lu)

**Lëtzebuenger Guiden a Scouten Saint Martin Sandweiler:** Président: Marcel Fehlen, Sandweiler  
secrétaire : Claude Marx • 73, rue principale L-5241 Sandweiler

### COURS DE MUSIQUE

L'école de musique de l'UGDA offre des cours de musique pour enfants. Les séances d'inscriptions locales seront organisées pour l'année 2012/2013 chez Madame Joëlle Wagener à des jours fixes. Tél : 359711-204. Une brochure d'information sera distribuée à tous les ménages au cours du mois de mai 2012.

### MUSIKKURSE

Die Musikschule UGDA bietet Musikkurse für Kinder an. Die lokalen Einschreibungen werden für das Jahr 2012/2013 an bestimmten Tagen von Frau Joëlle Wagener, Tel: 359711-204, entgegengenommen. Eine Informationsbroschüre wird im Mai 2012 an alle Haushalte verteilt.

### COURS DE PORTUGAIS

La société portugaise A.P.A.P.S. offre des cours, deux fois par semaine, pour les enfants qui souhaitent apprendre à lire et à écrire le portugais, dans une salle de la Maison Relais

### PORTUGIESISCHE KURSE

Die portugiesische Gesellschaft A.P.A.P.S bietet zweimal wöchentlich Kurse für Kinder an, in einem Saal in der « Maison Relais ».

## ALLEGRO: KANNER- A JUGENDCHOUER

Du hues tëscht 4 an 20 Joer an d'Sange mécht Dir Spaass? Dann ass de Kanner- a Jugendchouer Allegro genee dat richtegt fir Dech. Komm einfach bei eis an d'Prouf a maach mat! All Detailler fënns Du op [www.allegro.hot.lu](http://www.allegro.hot.lu) oder ruff un bei eiser Dirigentin Tonja Mack (GSM 691 87 40 97) oder bei der Präsidentin Bea Kneip (GSM 621 312 366).

## ALLEGRO: CHORALE POUR ENFANTS ET ADOLESCENTS

Tu as entre 4 et 18 ans et tu aimes chanter? Alors l'Allegro est pour toi! L'Allegro est une chorale pour les enfants et les jeunes. Si tu veux chanter avec nous, viens nous rendre visite à l'une de nos répétitions! Tu peux trouver toutes les infos sur [www.allegro.hot.lu](http://www.allegro.hot.lu) ou tu peux simplement appeler notre dirigeante Tonja Mack (GSM 691 87 40 97) ou notre présidente Bea Kneip (GMS 621 312 366).

## ALLEGRO: CHILDREN'S CHOIR

You are between 4 and 18 years old and you like to sing? Then check out Allegro! Allegro is a choir for children and young people and you are very welcome to come to one of our rehearsals and just join in! You can find more information on our website [www.allegro.hot.lu](http://www.allegro.hot.lu) or just phone our conductor Tonja Mack (GSM 691 87 40 97) or our president Bea Kneip (GSM 621 312 366).



## 4.4 GLOSSAIRE

### A

#### Approche par compétences

L'approche par compétences est une façon de concevoir des programmes scolaires et des pratiques pédagogiques qui permettent d'inscrire les apprentissages dans des situations complexes et porteuses de sens.

### B

#### Branche

Discipline scolaire. Un domaine de développement et d'apprentissage se compose d'une ou de plusieurs branches p. ex. les sciences sociales se composent des branches histoire et géographie.

### C

#### Compétence

Capacité de réaliser une tâche à partir d'un ensemble de savoirs, de savoir-faire et d'attitudes acquis.

#### Compétence transversale

Compétence qui peut être développée dans toutes les disciplines et dans toutes les activités scolaires (p. ex. compétences liées à la communication, à l'analyse, au jugement critique...). Elle s'appuie sur des démarches mentales et méthodologiques communes aux différentes disciplines et qui doivent être mises en œuvre en vue d'une autonomie croissante des élèves.

#### Connaissance

Faits, informations, notions, principes qu'on acquiert grâce à l'étude, à l'observation ou à l'expérience.

#### Critère d'évaluation

Pour chaque descripteur sont établis des critères qui permettent d'évaluer le niveau de compétences atteint. Un critère est général et abstrait (pertinence, correction, cohérence, etc.). Sur base des critères, on décidera si le niveau des compétences est atteint ou non. Les critères permettent d'identifier les difficultés rencontrées par l'élève afin de pouvoir lui proposer des pistes pour surmonter ses difficultés.

#### Cycle d'apprentissage

Période d'apprentissage de deux ans permettant à l'élève d'atteindre les objectifs définis pour la fin du cycle.

### D

#### Descripteur

Les descripteurs décrivent les différents niveaux de compétences sous la forme de « être capable de... »

#### Domaine de compétences

Dans chaque discipline/domaine de développement et d'apprentissage, les compétences à développer par l'élève sont regroupées en plusieurs domaines de compétence liés entre eux.

#### Domaine de développement et d'apprentissage

Les domaines d'apprentissage regroupent les disciplines scolaires qui ont des affinités et des intérêts communs. Ils mettent en évidence les regards, à la fois complémentaires et différenciés, que l'on peut poser sur la réalité et servent ainsi à faire ressortir la cohérence interne du plan d'études.

### E

#### Évaluation certificative

L'évaluation certificative est une démarche d'évaluation qui se pratique à la fin d'une étape ou d'une période d'apprentissage. Elle vise à porter un jugement sur le degré de maîtrise des connaissances et des compétences de l'élève. L'évaluation certificative a comme but l'orientation, la certification ou la délivrance de diplômes.

#### Évaluation formative

L'évaluation formative est un processus d'évaluation qui se pratique au cours de l'apprentissage. Elle a pour but de guider l'élève dans son travail scolaire, de situer l'élève par rapport à son apprentissage, de lui donner les moyens nécessaires pour progresser dans son apprentissage, de documenter sa progression. Elle sert aussi à planifier, préparer et, le cas échéant, à recadrer l'action de l'enseignant.

### I

#### Indicateur

Pour chaque critère sont définis des indicateurs qui le concrétisent. Les indicateurs précisent les éléments concrets qui peuvent être mesurés et observés dans la production de l'élève.

## P

### Portfolio

Recueil de travaux réalisés par l'élève dans un but précis. Il existe plusieurs types de portfolios : portfolio de présentation, d'apprentissage, d'évaluation, de progression...

Portfolio : enseignement fondamental : dossier dans lequel l'élève regroupe, dans le cadre d'un dialogue avec l'enseignant, les productions qui documentent sa progression et qui montrent l'atteinte des objectifs fondamentaux listés dans les socles.

Portfolio des langues (Sprachenportfolio) : Outil d'auto-évaluation élaboré par le Conseil de l'Europe qui permet de documenter et de tenir à jour les différentes composantes des résultats de l'expérience langagière, que cette dernière ait donné lieu ou non à une reconnaissance officielle.

## R

### Ressources

Les ressources regroupent tout ce qui peut permettre à un élève de résoudre une situation-problème (connaissances, savoir-faire, attitudes, valeurs, postures...). Elles se rapportent également aux ressources externes, telles que les ressources matérielles (outils, textes...), sociales (groupes de travail, enseignant, parents...) et procédurales (algorithmes, règles...).

## S

### Savoir

Ensemble de connaissances théoriques et pratiques (faits, notions, principes...) acquises par l'élève, grâce à l'apprentissage et à l'expérience

### Savoir-faire

Les savoir-faire s'actualisent dans des séquences d'actions et répondent à la question «comment faire». Elles consistent également à appliquer des règles dans une démarche de compréhension/réussite, et à inventer des règles dans la démarche de réussite/compréhension.

### Savoir-être

Comportement et attitudes adoptés par l'élève dans une situation donnée.



MAIRIE



**Mixed Sources**

Product group from well-managed  
forests, controlled sources and  
recycled wood or fiber

[www.fsc.org](http://www.fsc.org) Cert no. CU-COC-809718-DC  
© 1996 Forest Stewardship Council



Boîte Postale 11 • L-5201 SANDWEILER  
18, rue Principale • L-5240 SANDWEILER  
Tél. 35 97 11 – 1 • Fax 35 79 66  
<http://www.sandweiler.lu> • E-mail : [info@sandweiler.lu](mailto:info@sandweiler.lu)

Heures d'ouverture : du lundi au vendredi  
08.15 – 11.45 et 13.15 – 16.45 heures  
09.00 – 11.45 et 13.15 – 16.00 heures bureau de la population